



Li Xinggang and His Paper-box House 李兴钢与纸箱房

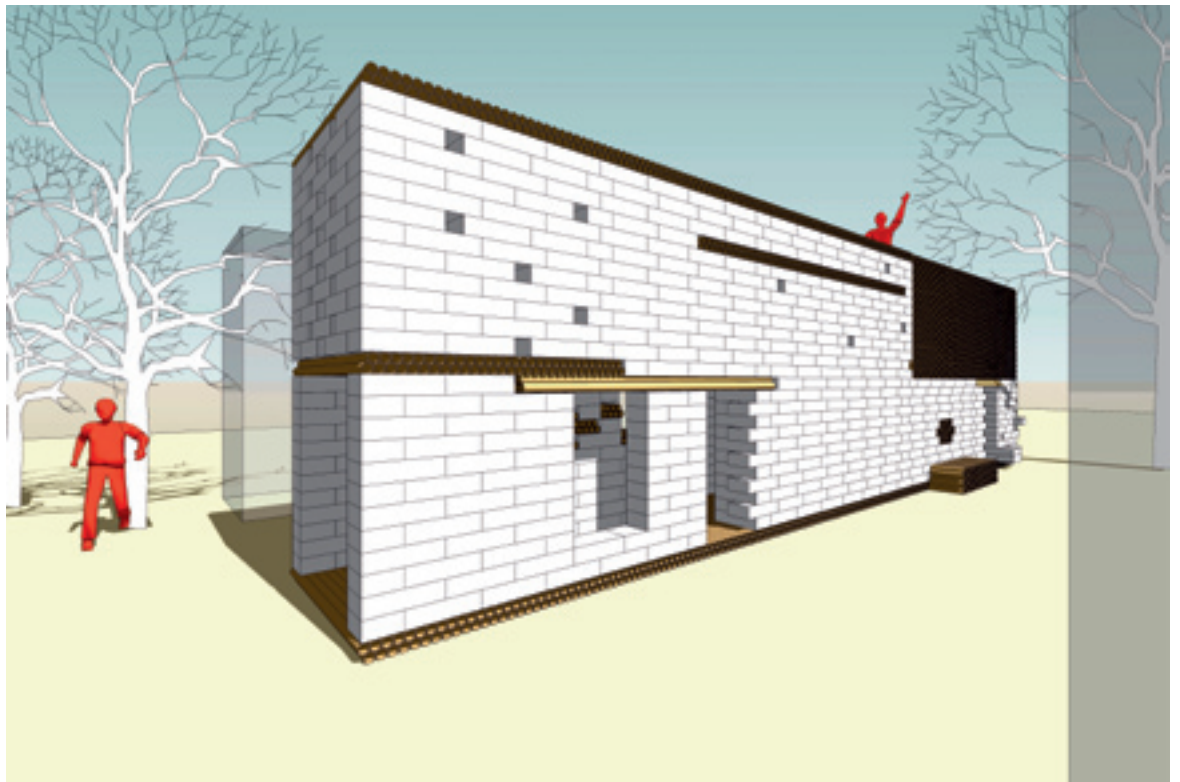
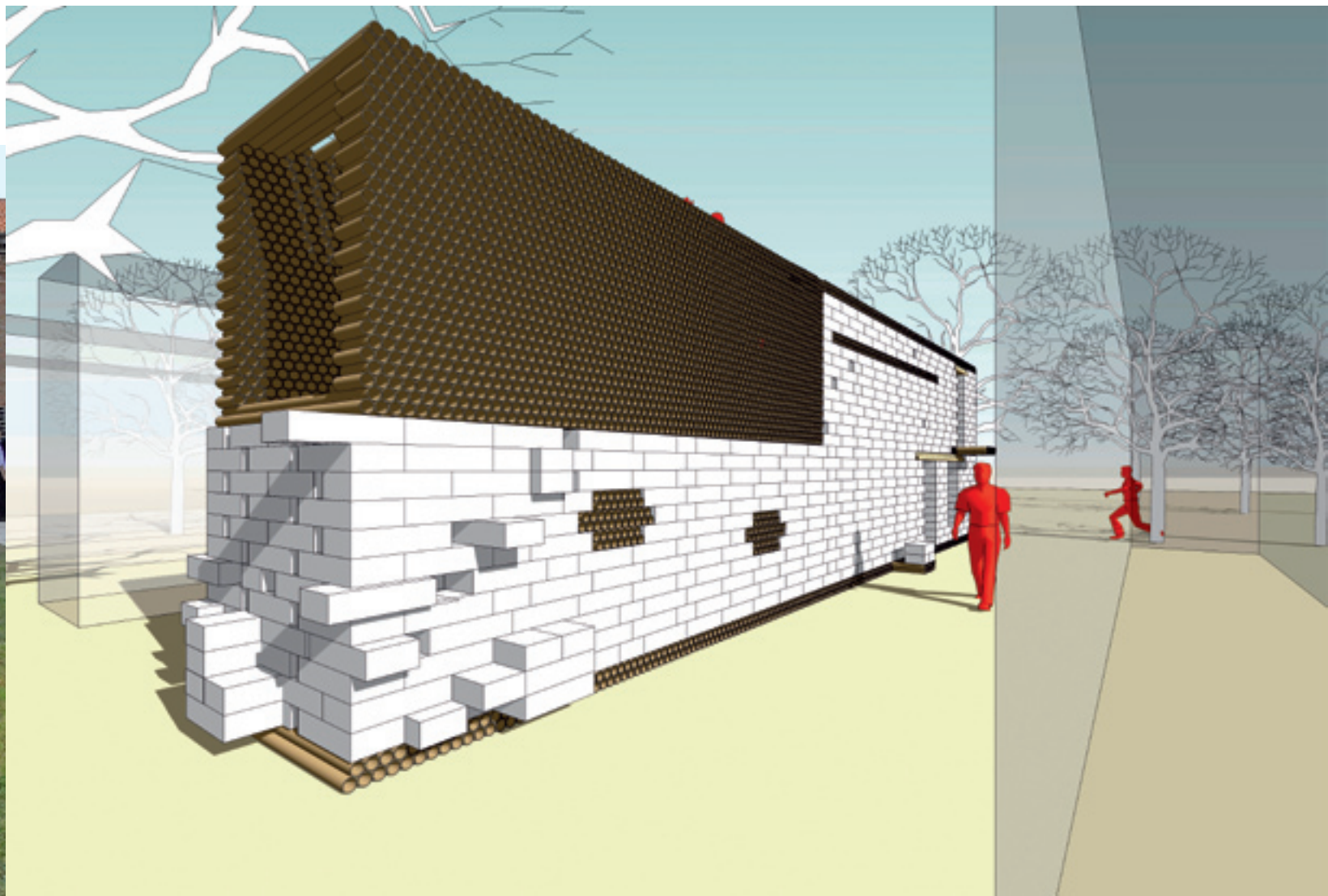
撰文 李兴钢 中国建筑设计研究院副总建筑师

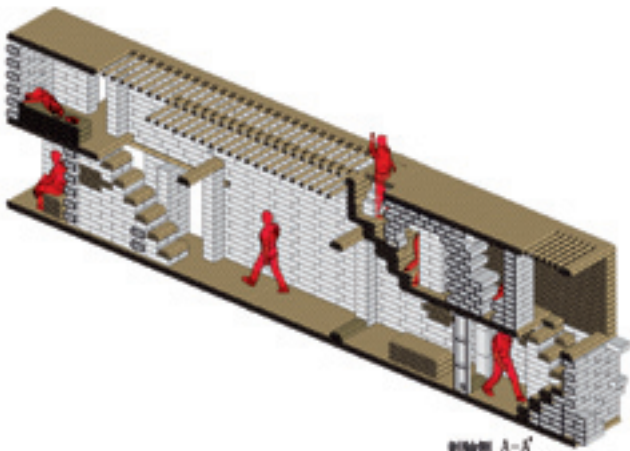
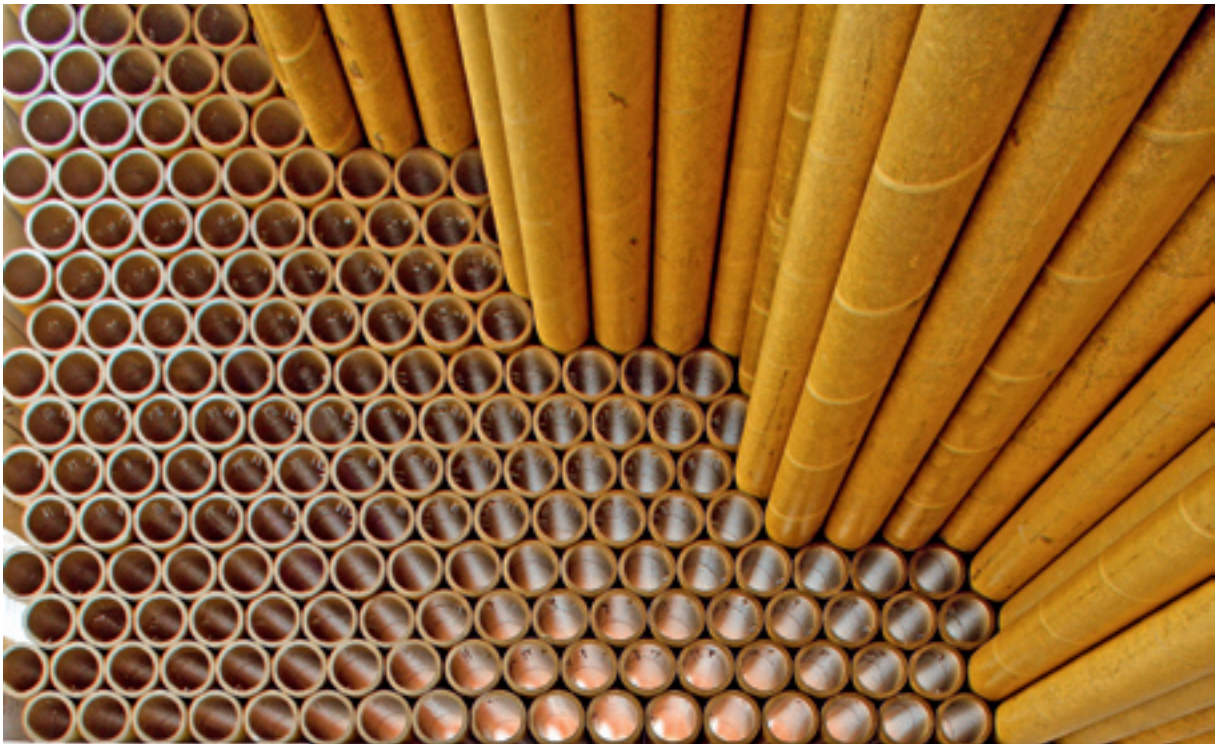
效果图 李兴钢建筑设计工作室

摄影师 张广源

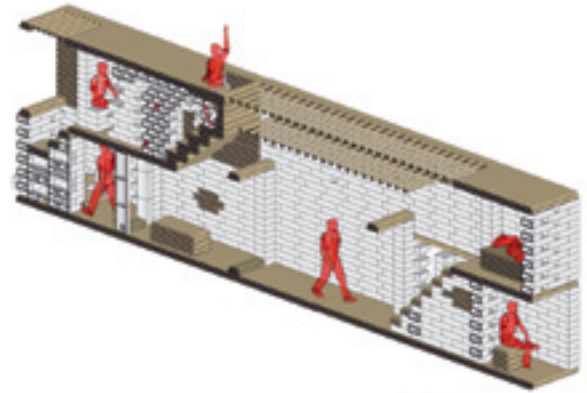
中国当代的迅速城市化导致了大量的、高速的建筑和城市建设，给城市质量、建筑和环境质量的控制以及人们的生活带来考验，在这里设计质量和建造质量成为关键的内容。同时，四川的大地震也以特殊的方式再次提醒人类需要充分认识大自然的威力和人与自然相处的方式，否则，人们最有安全感的家园在某一时刻将迫使他们迫不及待地逃离。

李兴钢工作室作品“纸箱房”，以作者所在的大型国有设计院日常输出图纸用的纸箱作为“纸砖”砌筑“纸墙”，以日常打印设计图纸剩余的打印机用纸轴（纸管）作为“纸梁”搭建门窗过梁和楼板、屋顶，从而用纸材料建造起一所可供坐卧起居、游戏会客、阅读静思等日常生活的房子。一方面“纸箱房”是对大地震中钢筋混凝土建筑及其质量问题使其成为埋葬活人之坟墓的悲剧的直接反应——为什么

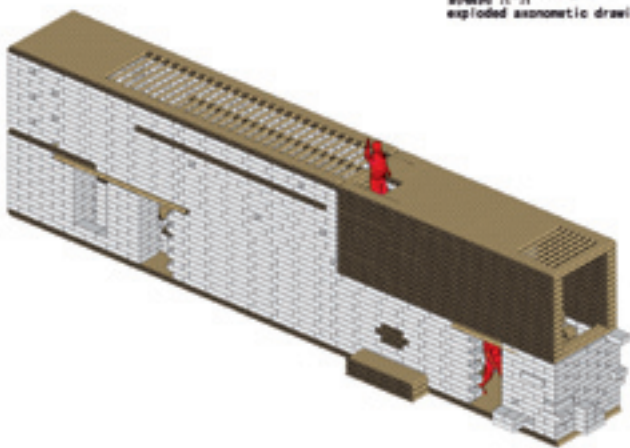




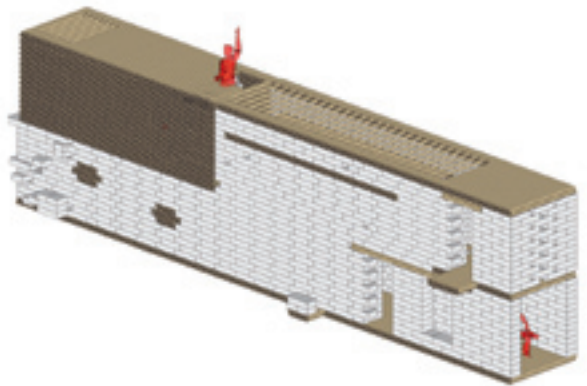
剖视图 A-A
exploded axonometric drawing A-A



剖视图 B-B
exploded axonometric drawing B-B

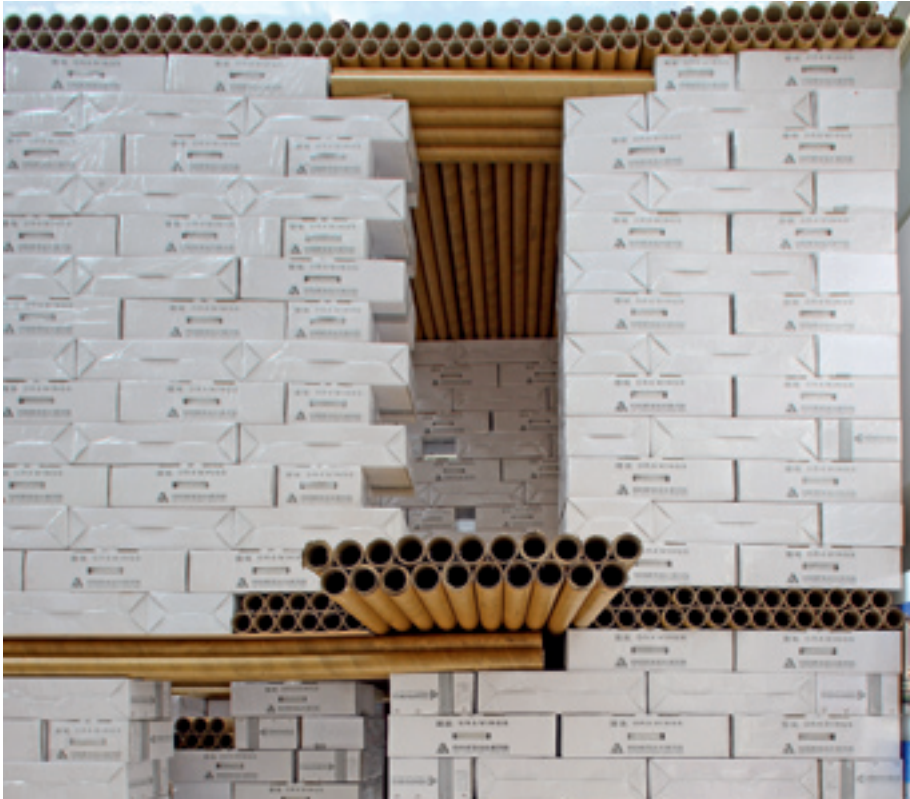


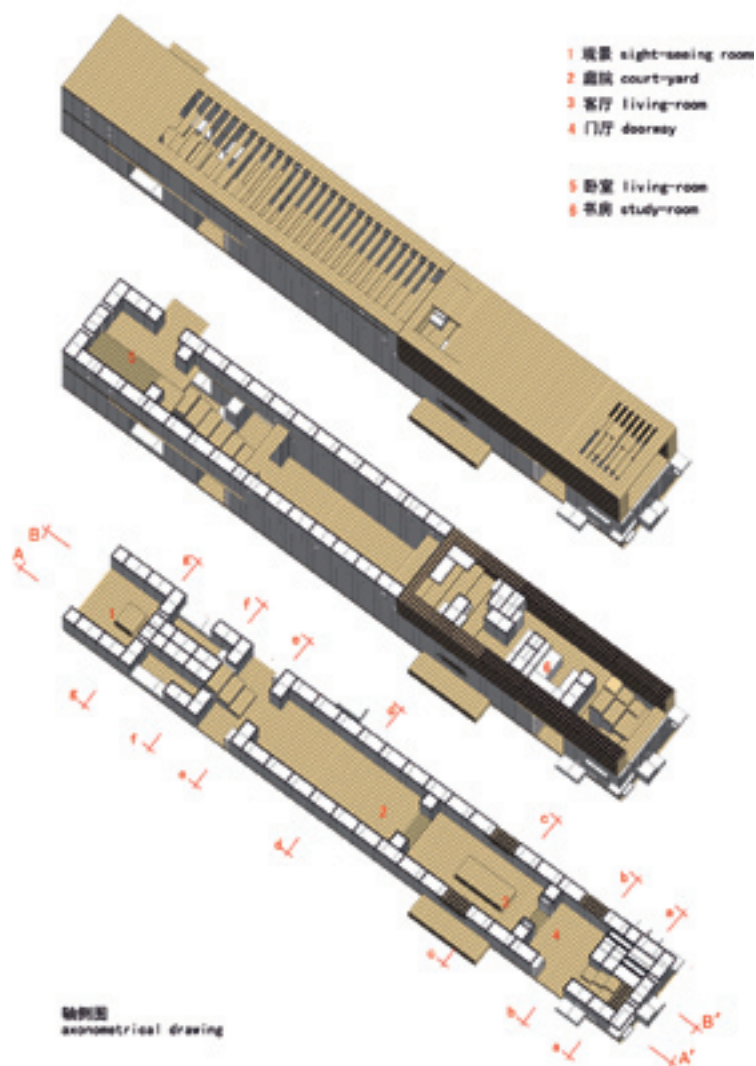
东立面
East Elevation



西立面
West Elevation







建筑不能轻一些从而安全一些呢？这也许意味着建筑的另外的发展方向 and 应对自然的方式：以柔和的方式与大自然相处的轻型建筑，而非以抵抗的方式与大自然相处的重型建筑。另一方面，“纸砖房”使用了令人目眩的大量图纸箱和打印纸轴，暗示着当下中国生产式输出的建筑设计状态，提示中国建筑师和企图在中国工作的外国建筑师在应对大量、高速的建设的同时，必须面对的来自质量控制的挑战以及应对策略。

“纸砖房”的建造方式非常直接：包括“纸箱砖”的强化/防水构造和砌法、“纸管梁”的联结/防水构造和与砌体的连接等。由于现场不能做地下基础的限制，设计了浮置在网眼编织袋（内装级配砂石）上的纸管“筏板”做法，也与威尼斯在海中淤泥层上建造漂浮城市的传统暗合，是一种典型的减震构造。

“纸砖房”中内向性的庭院空间是建筑的核心，这来自中国的传统；同时也加强了与街道及相邻建筑的联系，并提供外部行人停留休息使用的公共空间和设施，使其具有更多的公共性。

它不是建筑模型，而是容纳日常生活的真实的房子，是建筑的另一种可能性。■